



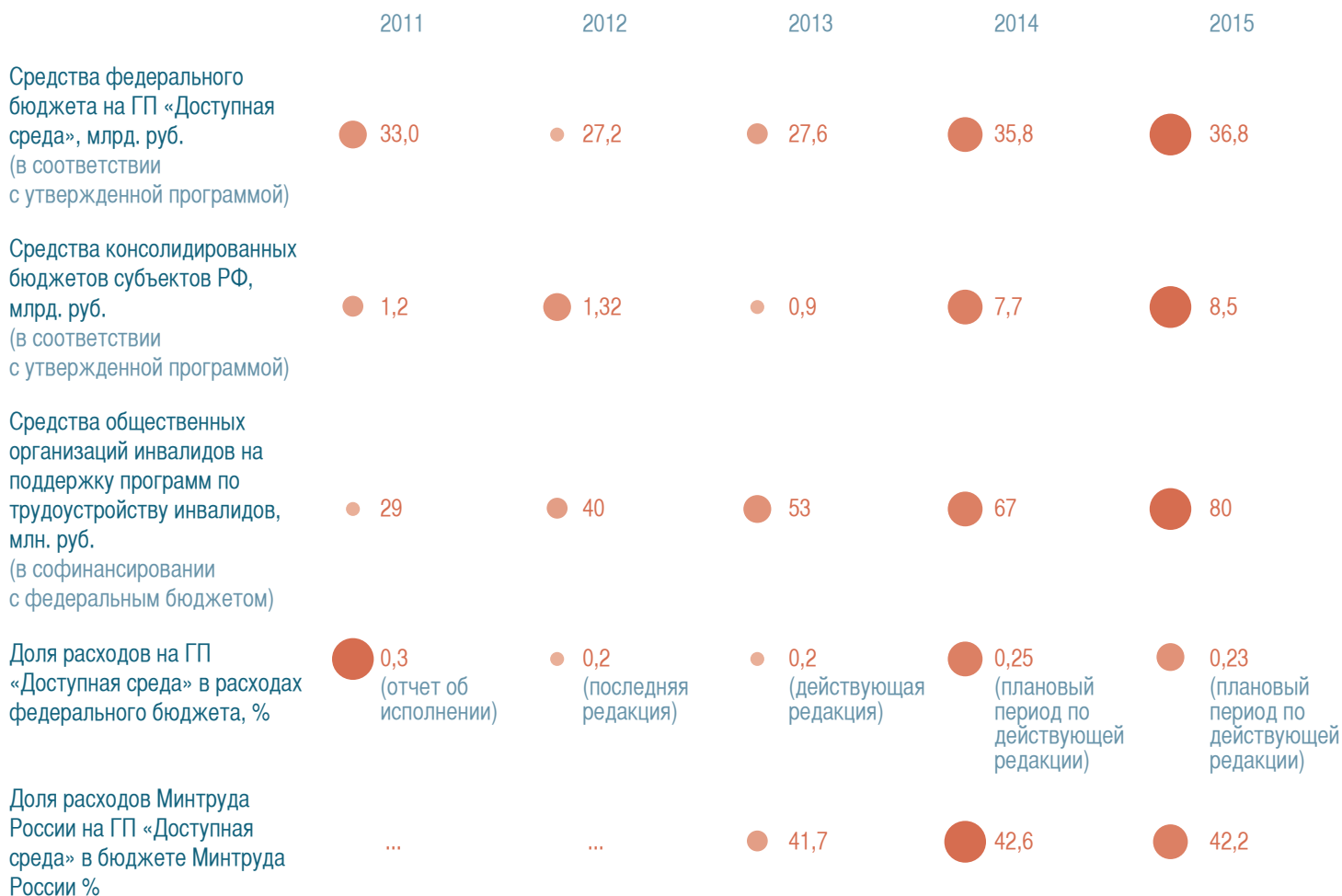
ГОСУДАРСТВЕННАЯ ПРОГРАММА

Доступная среда

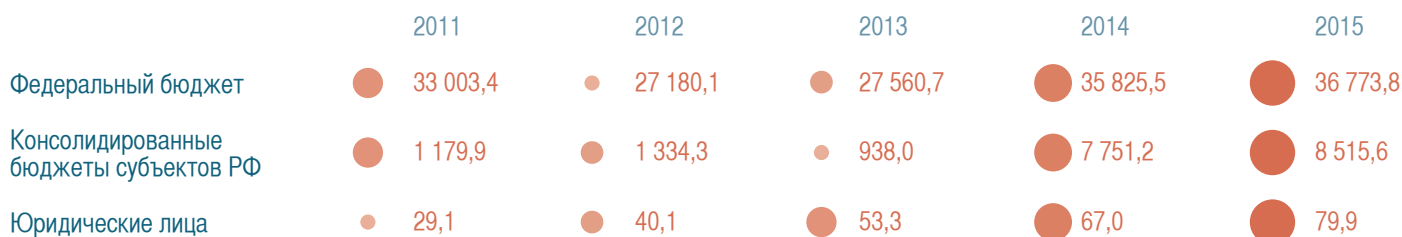
2011-2015 годы

МИНИСТЕРСТВО ТРУДА
И СОЦИАЛЬНОЙ ЗАЩИТЫ НАСЕЛЕНИЯ
РОССИЙСКОЙ ФЕДЕРАЦИИ

Министерство труда и социальной защиты населения Российской Федерации – в рамках реализации Программы отвечает за проведение системных исследований и подготовку методических рекомендаций, внесение изменений в нормативную правовую базу, организацию и предоставление субсидий, взаимодействие с субъектами РФ, координацию деятельности участников программы.



Ресурсное обеспечение по источникам финансирования (прогноз), млн. руб.



«Майские указы»:

- Указ Президента РФ от 7 мая 2012 года №597 «О мероприятиях по реализации государственной социальной политики»



«обеспечить создание ежегодно в период с 2013 по 2015 год до 14,2 тыс. специальных рабочих мест для инвалидов»

Участники программы и их функционал в рамках Программы:

Обеспечение доступности услуг для инвалидов (оценка потребности, оснащение учреждений, повышение квалификации специалистов и т.д.):



Минспорта России — в сфере спорта и туризма



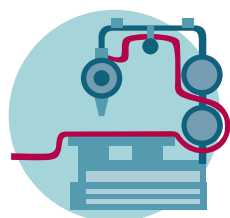
Минтранс России — транспортного обслуживания



Минкультуры России — в учреждениях культуры



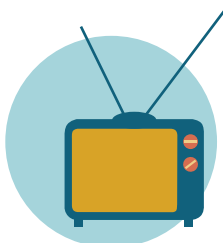
Минобрнауки России — в учреждениях образования



Минпромторг России — разработка стратегии универсального дизайна



Минрегион России — оборудование жилого фонда, создание безбарьерной среды



Минкомсвязь России — в сфере теле-, радиовещания, электронных и информационно-коммуникационных технологий, включая субтитрование



ФМБА России — развитие системы медико-социальной экспертизы (программное обеспечение, обучение персонала, разработка классификаторов и т.д.)



Минфин России — социальное обеспечение граждан (обеспечение инвалидов техническими средствами реабилитации)



Роспечать — поддержка издательств и издающих организаций на реализацию социально-значимых проектов и выпуск книг

Распределение средств федерального бюджета по участникам программы, млн. руб.

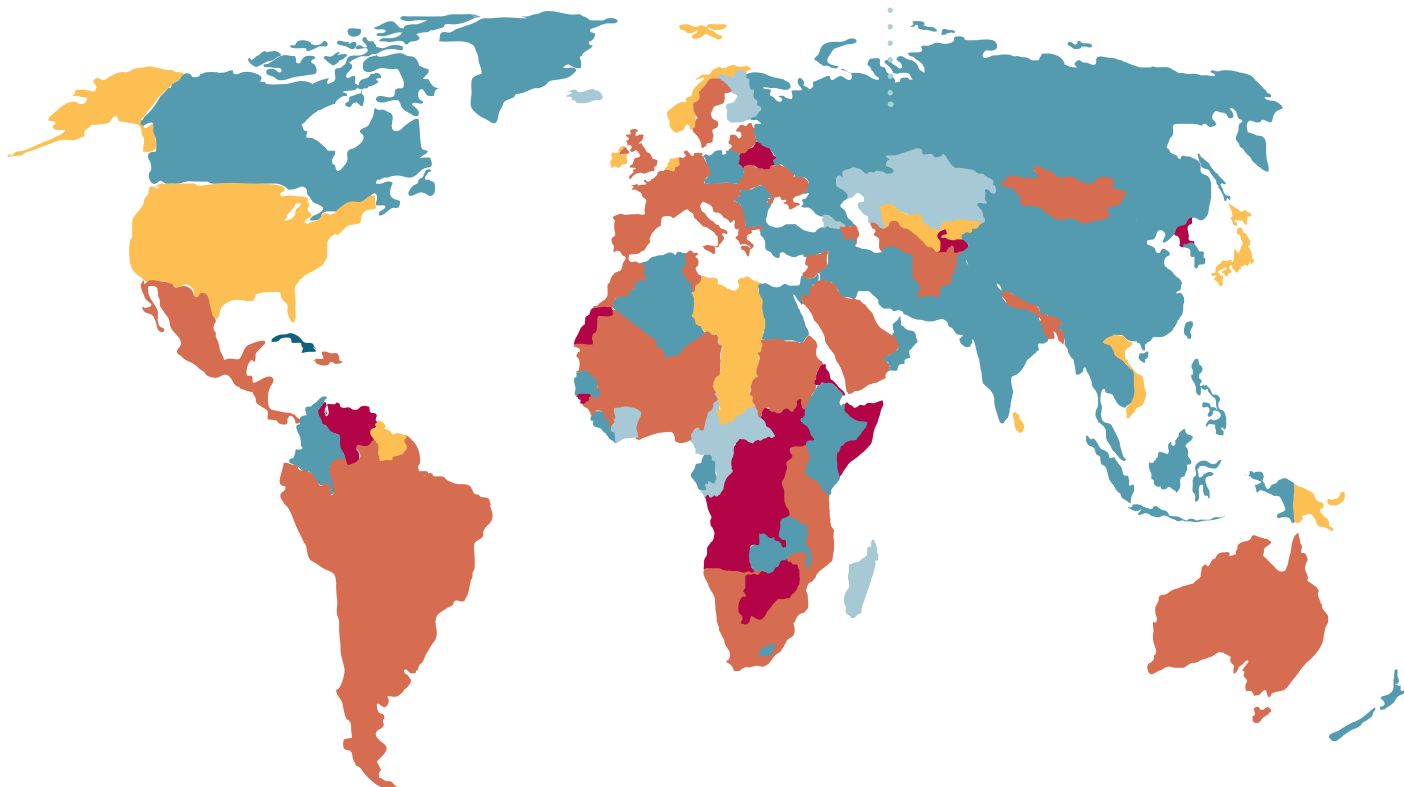
ФОИВ	2011	2012	2013	2014	2015
Минсоцтруда России	12 741,5	17 065,8	17 388,7	22 755,1	23 249,7
Минспорта России	27,9	50,8	50,7	49,7	30,6
Минтранс России	17,0	0,0	0,0	0,0	0,0
Минкультуры России	3,0	4,8	0,0	0,0	0,0
Минобрнауки России	345,7	505,8	561,4	3 536,8	4 042,1
Минкомсвязь России	102,0	260,4	255,7	174,7	149,2
Минрегион России	16,4	0,0	0,0	0,0	0,0
Минпромторг России	3,0	0,0	0,0	0,0	0,0
ФМБА России	6553,8	149,5	152,5	157,8	158,4
Минфин России	1 3069,9	8 999,5	8 999,5	8 999,5	8 999,5
Роспечать	123,0	152,4	152,1	151,9	144,3

Конвенция ООН о правах инвалидов – основополагающий международный документ, устанавливающий принципы, на которых должна строиться политика государства в отношении инвалидов.

Ратификация Конвенции о правах инвалидов и Факультативного протокола к Конвенции о правах инвалидов.

Россия подписала
Конвенцию в 2008

Ратифицировала —
в 2012



● не подписали

● ратифицированы Конвенция и протокол

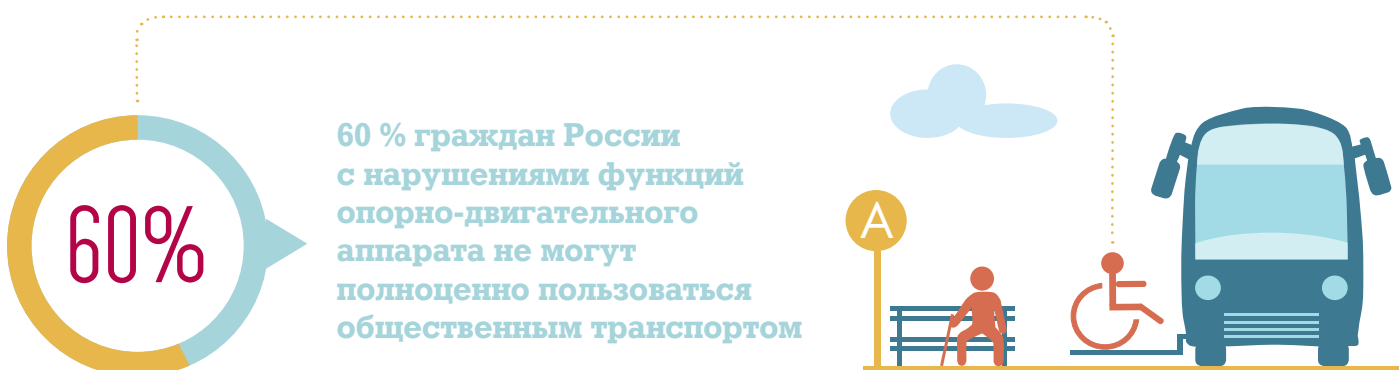
● подписана Конвенция

● ратифицирована Конвенция

● подписаны Конвенция и протокол

Законодательство России в сфере прав инвалидов формируется с учетом принципов Конвенции.

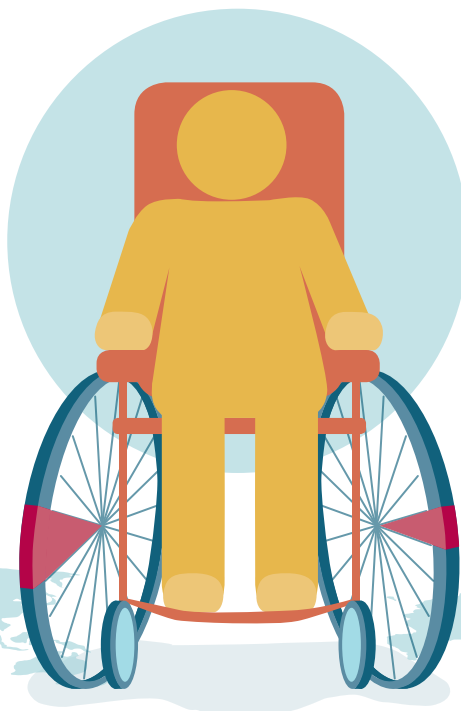
Однако фактическое обеспечение доступной среды – на крайне низком уровне:



Доступная среда - физическое окружение, объекты транспорта, информации и связи, дооборудованные с целью устранения препятствий и барьеров, возникающих у индивида или группы людей с учетом их особых потребностей.

В мире более 1 000 000 000 инвалидов

15% населения



Создание доступной среды для инвалидов позволит им реализовывать свои права и основные свободы, что будет способствовать их полноценному участию в жизни страны.

8% населения

В России около 13 000 000 инвалидов

Документы



Конвенция ООН о правах инвалидов (13.12.2006)



Факультативный протокол ООН к Конвенции о правах инвалидов (13.12.2006, не ратифицирован)



Всемирный доклад об инвалидности (ВОЗ, 2011 год)



ФЗ "О социальной защите инвалидов в РФ"



Модельный закон о социальной защите инвалидов (Постановление Межпарламентской Ассамблеи государств-участников СНГ №31-19 от 25.11.2008)



ФЗ "О социальном обслуживании граждан пожилого возраста и инвалидов"

→ Конвенция ООН о правах инвалидов (статья 1):

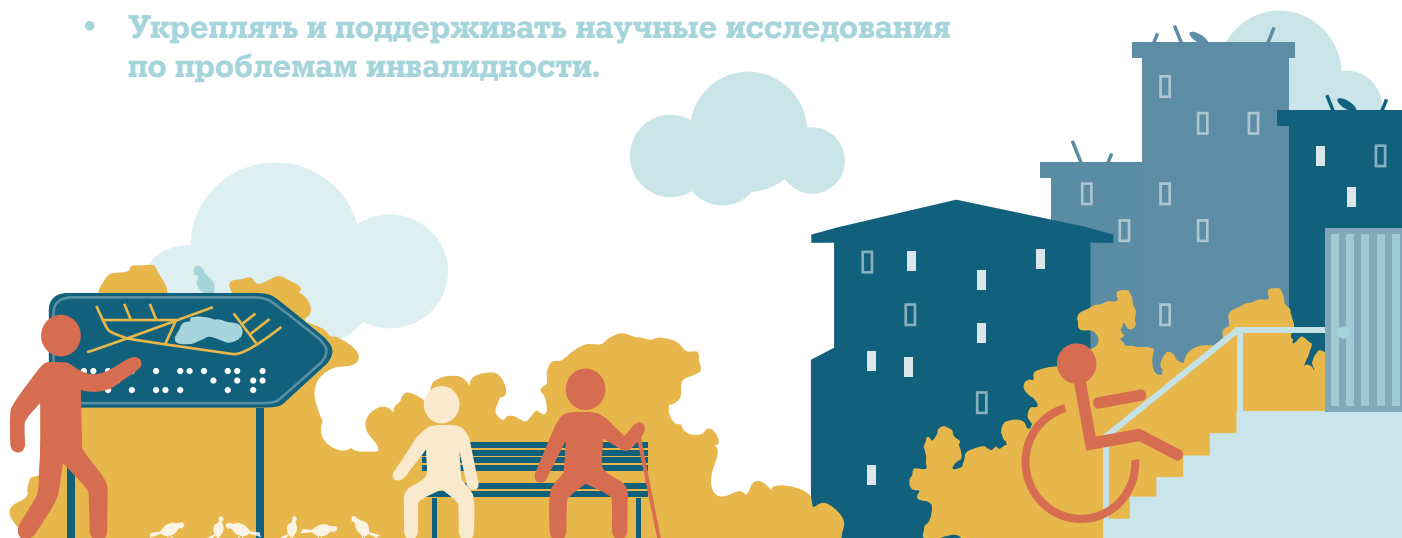
«Цель настоящей Конвенции заключается в поощрении, защите и обеспечении полного и равного осуществления всеми инвалидами всех прав человека и основных свобод, а также в поощрении уважения присущего им достоинства»



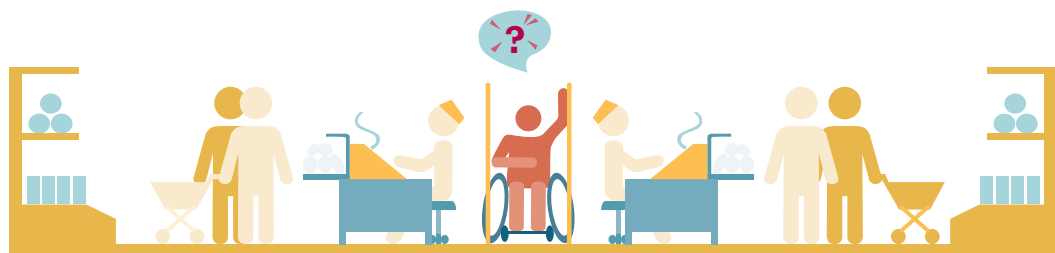


► Рекомендации Всемирной организации здравоохранения в сфере защиты прав инвалидов (Всемирный доклад об инвалидности, 2011 год)

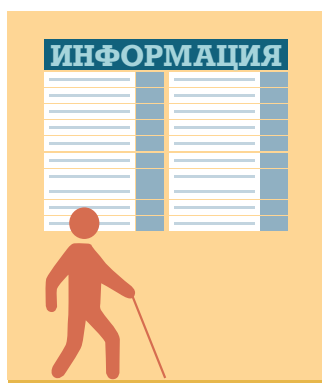
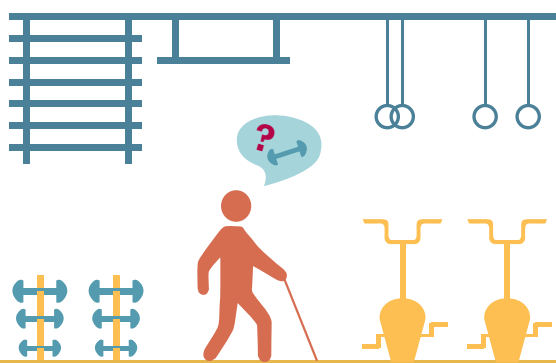
- **Обеспечить доступ ко всем универсальным системам и услугам.**
- **Инвестировать средства в специальные программы и услуги для инвалидов.**
- **Принять национальную стратегию и план действий в области инвалидности.**
- **Привлекать инвалидов к работе.**
- **Совершенствовать кадровый потенциал.**
- **Обеспечивать необходимое финансирование и повышать экономическую доступность.**
- **Повышать информированность и осведомленность общества о проблемах инвалидности.**
- **Улучшать сбор данных об инвалидах.**
- **Укреплять и поддерживать научные исследования по проблемам инвалидности.**



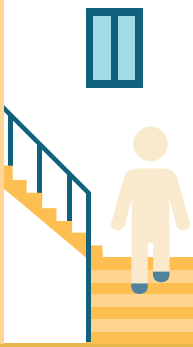
48% граждан с нарушениями опорно-двигательного аппарата приходится преодолевать барьеры при совершении покупок



66% инвалидов по зрению отмечают трудности или полную невозможность посещения спортивных сооружений и мест отдыха

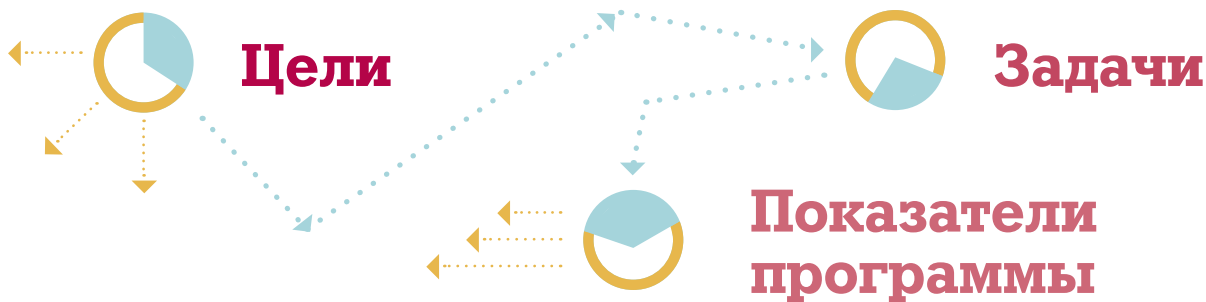


Почти 50% опрошенных с нарушениями зрения и опорно-двигательных функций, сталкиваются с проблемами доступности при получении медицинского обслуживания



18% респондентов с нарушениями слуха отмечают проблемы доступности при получении медицинского обслуживания

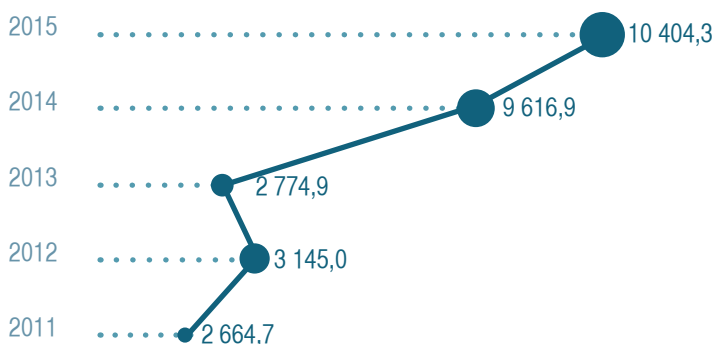




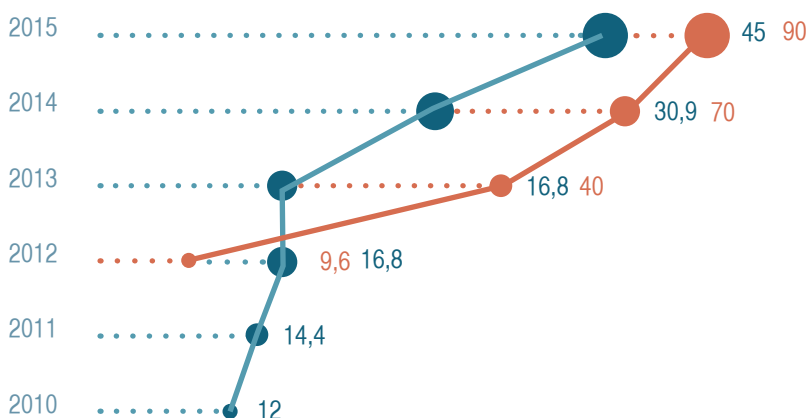
1 Цель
1 Подпрограмма

Формирование к 2016 году беспрепятственного доступа к приоритетным услугам инвалидов и других маломобильных групп населения

Ресурсное обеспечение Подпрограммы 1 за счет средств федерального бюджет, млн. руб.



Доля доступных для инвалидов и других маломобильных групп населения приоритетных объектов %



Доля субъектов РФ, имеющих сформированные и обновляемые карты доступности объектов и услуг, в общем количестве субъектов РФ %

Ключевые основные мероприятия:

- Актуализация положений действующих технических регламентов, национальных стандартов, сводов правил, строительных норм и правил, инструкций и рекомендаций
- Создание федерального центра информационно-справочной поддержки граждан по вопросам инвалидности
- Разработка методики паспортизации и классификации объектов и услуг
- Разработка стратегии универсального дизайна
- Разработка методики формирования и обновления карт доступности объектов и услуг
- Разработка требований доступности к учреждениям культуры
- Разработка методических рекомендаций по предоставлению услуг в сфере здравоохранения и социальной защиты с учетом особых потребностей инвалидов
- Разработка проектных решений по переоборудованию объектов жилого фонда

1.2 Цель Подпрограмма

Повышение уровня доступности приоритетных объектов и услуг в приоритетных сферах жизнедеятельности инвалидов и других маломобильных групп населения

Доля инвалидов, положительно оценивающих уровень доступности приоритетных объектов и услуг, %

2015 55 20 11,7 14 000 15,0

Доля общеобразовательных учреждений, в которых создана универсальная безбарьерная среда

2014 44,6 12,8 10,0 14 000 14,5

Доля парка подвижного состава автомобильного и городского наземного электрического транспорта общего пользования, оборудованного для перевозки маломобильных групп населения, в парке этого подвижного состава

2013 34,7 6,5 8,3 13 000 13,9

2012 33,7 5,5 6,5 8 000 13,4

Количество произведенных и транслированных субтитров для субтитрирования телевизионных программ общероссийских обязательных общедоступных каналов, часов в год

2011 31,9 4,6 4,8 3 000 13,0

2010 30 2,5 ... 1 400 12,7

Доля лиц с ограниченными возможностями здоровья и инвалидов от 6 до 18 лет, систематически занимающихся физкультурой и спортом, в общей численности данной категории населения

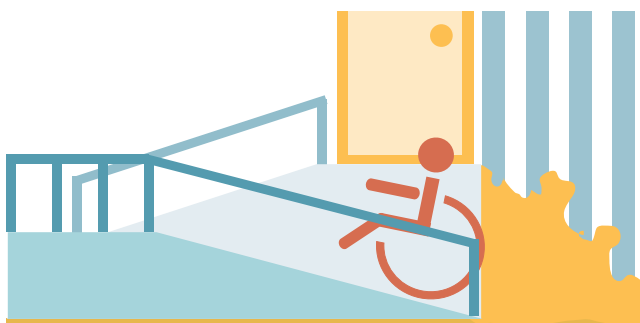
→ Ключевые контрольные мероприятия (в соответствии с планом реализации в 2013 году и в плановый период 2014 и 2015 годов, утвержденным распоряжением Правительства РФ от 21.06.2013 №1044-р):

«Ежегодное предоставление субсидий на софинансирование программ субъектов РФ по обеспечению доступности приоритетных объектов и услуг – 01.07.2013, 30.06.2014, 30.06.2015»

Ключевые основные мероприятия:

- Создание безбарьерной школьной среды
- Разработка моделей индивидуальной программы реабилитации ребенка-инвалида в части получения образования
- Обучение специалистов психолого-медико-педагогических комиссий
- Оснащение образовательных учреждений специальным оборудованием и автотранспортом
- Разработка методических рекомендаций по обеспечению доступности транспортного обслуживания
- Обеспечение информационной доступности в сфере теле-, радиовещания, электронных и информационно-коммуникационных технологий
- Организация субтитрирования телевизионных программ общероссийских обязательных общедоступных каналов
- Обеспечение доступности при предоставлении услуг в сфере спорта и туризма

«Создание полноценной доступной среды при строительстве новых объектов – 1% от общих затрат»
(по данным Всемирной организации здравоохранения)



1%

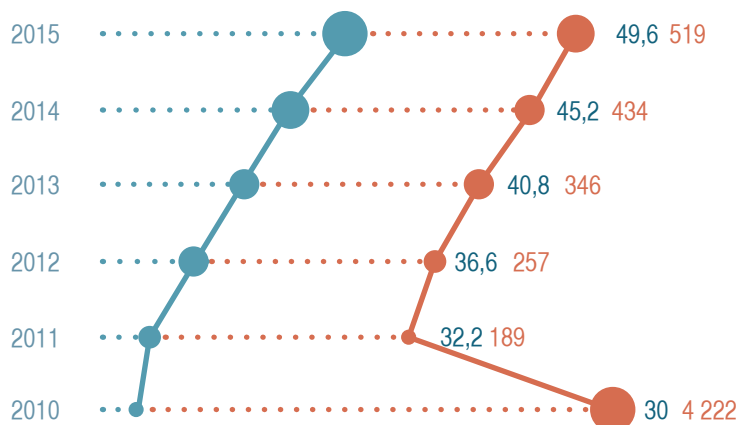
► Ключевые контрольные мероприятия
(в соответствии с планом реализации в 2013 году и в плановый период 2014 и 2015 годов, утвержденным распоряжением Правительства РФ от 21.06.2013 №1044-р):

- Повышение квалификации специалистов психолого-медико-педагогических комиссий, образовательных учреждений (1500 чел – к 25.12.2013, 9450 чел – к 25.12.2014, 10800 чел – к 25.12.2015 (эти данные не накопленным итогом, а по годам!))
- Заключение соглашений с субъектами РФ на проведение мероприятий по формированию универсальной безбарьерной среды в обычных образовательных учреждениях (500 учреждений к 31.08.2013, 3150 учреждений к 29.08.2014, 3600 учреждений к 28.08.2015) (эти данные не накопленным итогом, а по годам!)
- Субтитрирование телевизионных программ на общероссийских обязательных общедоступных каналах (13000 часов – к 31.12.2013, 14000 часов – к 31.12.2014, 14000 часов к 31.12.2015) (эти данные не накопленным итогом, а по годам!)
- Распределение субсидий на поддержку учреждений спортивной направленности по адаптивной физической культуре и спорту в субъектах РФ, заключение соглашений (27 субъектов РФ – 30.09.2013, 27 субъектов РФ – к 30.09.2014, 27 субъектов РФ к 30.09.2015) (эти данные не накопленным итогом, а по годам!)
- Выпуск книжной продукции для инвалидов по зрению издающими организациями, получившими субсидии – 2215 наименований – к 29.11.2013, 2215 наименований – к 28.11.2014, 2170 наименований – к 27.11.2015) (эти данные не накопленным итогом, а по годам!)

1.3 Цель Подпрограмма

Устранение социальной разобщенности инвалидов и граждан, не являющихся инвалидами

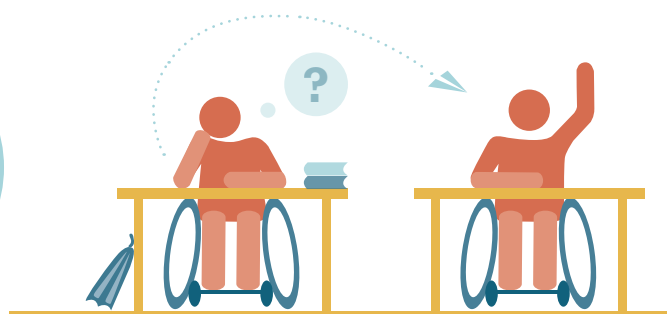
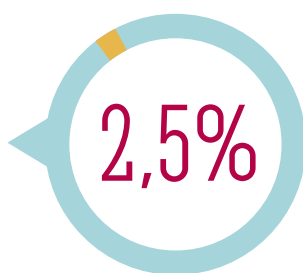
- Доля инвалидов, положительно оценивающих отношение населения к проблемам инвалидов, %
- Количество рабочих мест, для инвалидов, созданных общественными организациями инвалидов, %



► Ключевые основные мероприятия:

- Проведение репрезентативных социологических исследований
- Организация и проведение общественно-просветительских кампаний
- Поддержка программ общественных организаций инвалидов по содействию трудоустройству
- Обучение переводчиков в сфере профессиональной коммуникации незлышащих, лиц с нарушениями слуха и зрения

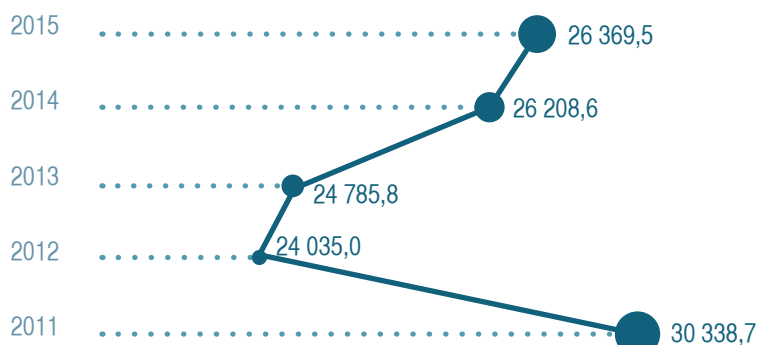
2,5% региональных и местных образовательных учреждений в России обеспечили условия для беспрепятственного доступа инвалидов



2 Цель Подпрограмма

Ресурсное обеспечение Подпрограммы 2 за счет средств федерального бюджета, млн. руб.

Совершенствование механизма предоставления услуг в сфере реабилитации и государственной системы медико-социальной экспертизы



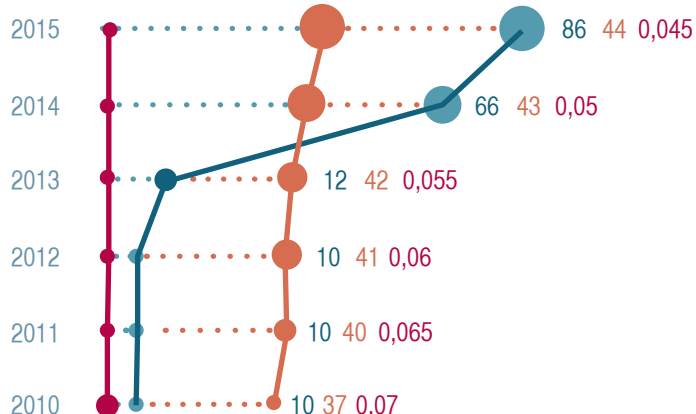
2.1 Цель Подпрограмма

Доля главных бюро медико-социальной экспертизы по регионам, оснащенных специальным диагностическим оборудованием, %

Доля учреждений медико-социальной экспертизы оборудованных с учетом потребностей инвалидов и других маломобильных групп населения, в общем количестве этих учреждений

Доля решений учреждений медико-социальной экспертизы, обжалованных в судебном порядке, в общем количестве принятых решений по освидетельствованию граждан

Модернизация государственной системы медико-социальной экспертизы (МСЭ)



Ключевые основные мероприятия:

- Разработка моделей внутри- и межведомственного взаимодействия
- Разработка системы комплектования кадрами сети учреждений МСЭ
- Разработка нормативов оснащения учреждений МСЭ
- Обеспечение деятельности подведомственных федеральных учреждений МСЭ
- Разработка новых классификаций и критериев по определению инвалидности исходя из комплексной оценки состояния организма гражданина (клинико-функциональные, социально-бытовые, профессионально-трудовые и психологические данные)
- Разработка кодификатора инвалидности с учетом положений Международной классификации
- Обучение специалистов учреждений МСЭ
- Укрепление материально-технической базы учреждений МСЭ

Минтруда России утвердил нормативы оснащения учреждений главных бюро медико-социальной экспертизы по субъектам РФ специальным диагностическим оборудованием

▶ Ключевые контрольные мероприятия (в соответствии с планом реализации в 2013 году и в плановый период 2014 и 2015 годов, утвержденным распоряжением Правительства РФ от 21.06.2013 №1044-р):

- Издание методических пособий для специалистов МСЭ и информационно справочных материалов ФГУ МСЭ (17 тыс пособий, 300 тыс буклетов – к 20.12.2013; 15 тыс пособий, 1,2 млн буклетов – к 12.12.2014; 10 тыс пособий, 300 тыс буклетов – к 12.12.2015)
- Поставка автоматизированных рабочих мест в подведомственные учреждения МСЭ (к 30.10.2013, к 30.10.2014, к 30.10.2015)
- Обучение специалистов учреждений МСЭ (3000 чел - 16.12.2013, 3000 чел – 10.12.2014, 3000 чел – 10.12.2015)
- Приобретение специального диагностического оборудования - 30.08.2013, 30.08.2014, 31.08.2015)

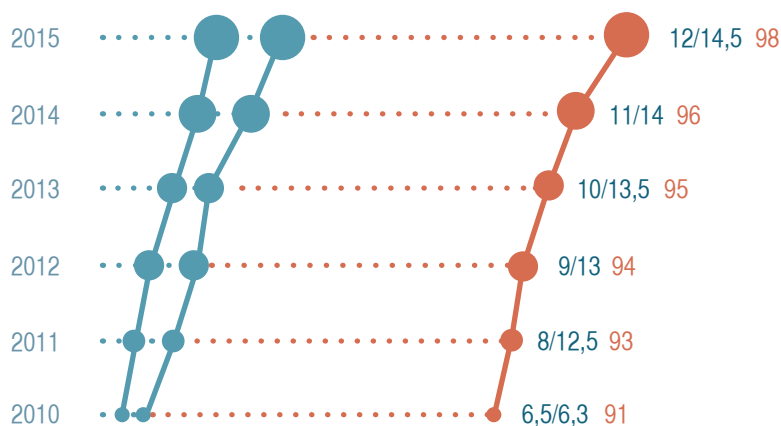
2.2 Цель

2.2 Подпрограмма

Обеспечение равного доступа инвалидов к реабилитационным услугам

• Доля инвалидов, получивших положительные результаты реабилитации в общей численности инвалидов, прошедших реабилитацию (взрослые /дети), %

• Доля инвалидов, обеспеченных техническими средствами реабилитации (услугами) в соответствии с федеральным перечнем в рамках индивидуальной программы реабилитации, в общей численности инвалидов



Ключевые основные мероприятия:

- Предоставление субсидий стационарам сложного протезирования
- Обеспечение инвалидов транспортными средствами
- Выплата компенсации инвалидам страховых премий по договорам ОСАГО
- Обеспечение инвалидов техническими средствами реабилитации
- Субсидии федеральным государственным унитарным протезно-ортопедическим предприятиям

▶ Ключевые контрольные мероприятия (в соответствии с планом реализации в 2013 году и в плановый период 2014 и 2015 годов, утвержденным распоряжением Правительства РФ от 21.06.2013 №1044-р):

- Утверждение правил предоставления субсидий протезно-ортопедическим предприятиям, заключены соглашения – 30.06.2013, 30.06.2014, 30.06.2015
- Распределение субвенций на предоставление мер социальной защиты инвалидам и отдельным категориям граждан из числа ветеранов (01.03.2013, 01.03.2014, 01.03.2015)
- Бюджетные ассигнования в ФСС на обеспечение инвалидов техническими средствами реабилитации (01.12.2013, 31.12.2014, 31.12.2015)
- Обеспечение техническими средствами реабилитации, включая изготовление и ремонт протезно-ортопедических изделий – 482 тыс инвалидов к 31.12. 2013

ВОЗ разработало матрицу для организации реабилитации инвалидов на местном уровне:



Здоровье



Образование



Самообеспечение



Социальные вопросы



Расширение прав
и возможностей

Укрепление здоровья

Раннее детство

Развитие навыков

Индивидуальная
помощь

Адвокати́рование и
коммуникация

Профилактика

Начальное

Самозанятость

Личные отношения,
брак и семья

Мобилизация общин

Медицинская помощь

Среднее и высшее

Наемный труд

Культура и искусство

Участие в
политической жизни

Реабилитация

Неформальное

Финансовые услуги

Досуг, развлечения и
спорт

Группы самопомощи

Вспомогательные
приспособления

Образование в
течение жизни

Социальная защита

Правосудие

Организации
инвалидов

Ресурсное обеспечение и прогнозные данные по мероприятиям (все источники финансирования: федеральный бюджет, консолидированные бюджеты субъектов РФ, юридические лица)

	Наименование	2011	2012	2013	2014	2015
Основное мероприятие 1	Актуализация положений действующих нормативных актов, устанавливающих требования по обеспечению доступности зданий и сооружений для инвалидов и других маломобильных групп населения	11 530,0	0,00	0,00	0,00	0,00
Основное мероприятие 2	Разработка стратегии универсального дизайна	3040,00	0,00	0,00	0,00	0,00
Основное мероприятие 3	Разработка методики паспортизации и классификации объектов и услуг с целью их объективной оценки для разработки мер, обеспечивающих их доступность	12 140,00	0,00	0,00	0,00	0,00
Основное мероприятие 4	Разработка методики формирования и обновления карт доступности объектов и услуг	2430,00	0,00	0,00	0,00	0,00
Основное мероприятие 5	Подготовка методических рекомендаций по разработке и реализации программ субъектов РФ	1220,00	1210,00	0,00	0,00	0,00
Основное мероприятие 6	Разработка методических рекомендаций по предоставлению услуг в сфере здравоохранения и социальной защиты с учетом особых потребностей инвалидов	3040,00	0,00	0,00	0,00	0,00
Основное мероприятие 7	Разработка требований доступности к учреждениям культуры	3040,00	0,00	0,00	0,00	0,00

Основное мероприятие 8	Разработка проектных решений по переоборудованию объектов жилого фонда для проживания инвалидов и семей, имеющих детей-инвалидов.	4850,00	0,00	0,00	0,00	0,00
Основное мероприятия 9, 10	Реализация мероприятий, включенных в программы субъектов РФ	1 661 780,00	1 582 920,00	680 320,00	8 476 740,00	9 053 520,000
Основное мероприятие 11	Создание федерального центра информационно-справочной поддержки граждан по вопросам инвалидности, в том числе женщин-инвалидов и девочек-инвалидов	0,00	0,00	3591,00	3800,00	4018,50
Основное мероприятие 12	Проведение анализа потребностей учреждений культуры в виде и количестве технических устройств	0,00	4850,00	0,00	0,00	0,00
Основное мероприятие 13	Разработка механизмов, обеспечивающих доступность услуг в сфере образования для различных категорий детей-инвалидов	3640,00	0,00	0,00	0,00	0,00
Основное мероприятие 14	Разработка моделей реализации индивидуальной программы реабилитации ребенка-инвалида в части получения детьми инвалидами образования в обычных образовательных учреждениях	4850,00	0,00	0,00	0,00	0,00
Основное мероприятие 15	Проведение обучающих мероприятий для специалистов психолого-медико-педагогических комиссий, образовательных учреждений по вопросам индивидуальной программы реабилитации ребенка-инвалида	7200,00	10 800,00	11 400,00	71 820,00	82 080,00
Основное мероприятие 16	Создание в обычных образовательных учреждениях универсальной безбарьерной среды, позволяющей обеспечить полноценную интеграцию детей-инвалидов	450 000,00	675 000,00	7 500 000,00	4 725 000,00	5 400 000,00
Основное мероприятие 17	Оснащение образовательных учреждений специальным компьютерным оборудованием и автотранспортом	210 000,00	315 000,00	350 000,00	2 205 000,00	2 520 000,00
Основное мероприятие 18	Разработка методических рекомендаций по совершенствованию транспортного обслуживания инвалидов и других малоподвижных групп населения	17 000,00	0,00	0,00	0,00	0,00
Основное мероприятие 19	Разработка методических рекомендаций о механизма обеспечения информационной доступности в сфере теле-, радиовещания, электронных и ИКТ	3040,00	0,00	0,00	0,00	0,00
Основное мероприятие 20	Организация скрытого субтитрования телевизионных программ	10 000,00	80 000,00	136 382,00	141 426,50	149 197,50
Основное мероприятие 20.1, 20.2	Предоставление субсидий телерадиовещательным организациям	56 000,00	24 000,00	0,00	0,00	0,00

Основное мероприятие 21	Разработка аппаратно-программного комплекса автоматической подготовки скрытых субтитров в реальном масштабе времени для внедрения на общероссийских обязательных общедоступных телеканалах в пределах утвержденных лимитов бюджетных обязательств	33 000,00	156 400,00	119 320,00	33 250,00	0,00
Основное мероприятие 22	Разработка методических рекомендаций по обеспечению соблюдения требований доступности при предоставлении услуг инвалидам и другим маломобильным группам населения с учетом факторов, препятствующих доступности услуг в сфере спорта и туризма	4850,00	0,00	0,00	0,00	0,00
Основное мероприятие 23	Поддержка учреждений спортивной направленности по адаптивной физической культуре и спорту в субъектах РФ	38 000,00	95 700,00	95 700,00	95 700,00	57 600,00
Основное мероприятие 24	Обучение специалистов, обеспечивающих учебно-тренировочный процесс среди инвалидов и других маломобильных групп населения	4040,00	2990,00	2840,50	1862,00	1862,00
Основное мероприятие 25	Субсидии издательствам и издающим организациям на реализацию социально-значимых проектов, выпуск книг, изданий, в т.ч. учебников и учебных пособий для инвалидов по зрению	87 830,00	117 830,00	117 830,00	117 830,00	111 938,5
Основное мероприятие 26	Субсидии редакциям печатных СМИ и издающим организациям для инвалидов по зрению	32 170,00	32 170,00	32 170,00	32 170,00	30 561,50
Основное мероприятие 27	Субсидии редакциям печатных СМИ и издающим организациям для инвалидов	3000,00	2400,00	2100,00	1890,00	1795,50
Основное мероприятие 28	Подготовка и проведение респрезентативных социологических исследований оценки инвалидами отношения граждан РФ к проблемам инвалидов, оценки инвалидами состояния доступности приоритетных объектов и услуг в сферах жизнедеятельности	29 070,00	40 080,00	53 300,00	66960,00	79 930,00
Основное мероприятие 29	Организация и проведение общественно-просветительских кампаний по распространению идей, принципов и средства формирования доступной среды для инвалидов и других маломобильных групп населения, подготовка и публикация учебных, информационных, справочных, методических пособий и руководств по формированию доступной среды	151 570,00	322 840,00	325 090,00	342 969,00	361 836,00
Основное мероприятие 30	Поддержка программ общественных организаций инвалидов по содействию трудоустройству инвалидов на рынке труда, в том числе созданию рабочих мест и обеспечению доступности рабочих мест	96 900,00	133 610,00	177 660,00	223 190,00	266 430,00

Основное мероприятие 31	Предоставление из федерального бюджета субсидий на государственную поддержку общероссийских общественных организаций инвалидов	950 000,00	950 000,00	950 000,00	950 000,00	950 000,00
Основное мероприятие 32	Обучение (профессиональная переподготовка, повышение квалификации) переводчиков в сфере профессиональной коммуникации незлышащих, переводчик в сфере профессиональной коммуникации лиц с нарушениями слуха и зрения, и специалистов, оказывающих государственные услуги населению, русскому жестовому языку	3500,00	7460,00	7505,00	7913,50	4170,50
Основное мероприятие 33	Разработка моделей внутри и межведомственного взаимодействия при осуществлении медико-социальной экспертизы и комплексной реабилитации инвалидов в целях сокращения реабилитационного маршрута движения инвалида	3040,00	0,00	0,00	0,00	0,00
Основное мероприятие 34	Разработка программного обеспечения, позволяющего интегрировать данные различных ведомственных структур, участвующих в реабилитации инвалидов, на основе моделей внутриведомственного и межведомственного взаимодействия, и его внедрение	47 060,00	0,00	0,00	0,00	0,00
Основное мероприятие 35	Разработка системы комплектования кадрами сети учреждений медико-социальной экспертизы	3040,00	0,00	0,00	0,00	0,00
Основное мероприятие 36	Разработка нормативов оснащения учреждений главных бюро медико-социальной экспертизы в субъектах РФ специальным диагностическим оборудованием	1820,00	0,00	0,00	0,00	0,00
Основное мероприятие 37	Организация и проведение пилотного проекта в 3 субъектах РФ по отработке подходов к организации и проведению медико-социальной экспертизы и реабилитации инвалидов с учетом положений международной классификации	0,00	125 000,00	0,00	0,00	0,00
Основное мероприятие 38	Обеспечение деятельности подведомственных федеральных учреждений медико-социальной экспертизы	6 451 965,7	7 768 970,70	8 222 526,10	8 830 309,80	9 746 490,10
Основное мероприятие 39	Внедрение подходов к организации и проведению медико-социальной экспертизы и реабилитации инвалидов в субъектах РФ с учетом результатов пилотного проекта	0,00	15 000,00	332 500,00	137 750,00	47 500,00

Основное мероприятие 40	Разработка новых классификаций и критериев по определению инвалидности при проведении медико-социальной экспертизы исходя из комплексной оценки состояния организма гражданина на основе анализа его клинико-функциональных, социально-бытовых, профессионально-трудовых и психологических данных	91 10,00	0,00	0,00	0,00	0,00
Основное мероприятие 41	Разработка кодификатора категорий инвалидности с учетом положения Международной классификации, дифференцированного по преимущественному виду помощи, в которой нуждается инвалид	91 10,00	0,00	0,00	0,00	0,00
Основное мероприятие 42	Обучение (подготовка, переподготовка, повышение квалификации) специалистов учреждений медико-социальной экспертизы, проведение конференций по проблемам медико-социальной экспертизы	37 800,00	37 800,00	102 600,00	102 600,00	102 600,00
Основное мероприятие 43	Обучение (подготовка, переподготовка, повышение квалификации) специалистов учреждений медико-социальной экспертизы (кодификатор)	2280,00	15 680,00	0,00	0,00	0,00
Основное мероприятие 44	Укрепление материально-технической базы учреждений главных бюро медико-социальной экспертизы по субъектам РФ	0,00	0,00	95 000,00	1 140 000,00	475 000,00
Основное мероприятие 45	Проведение системных исследований и подготовка научно-обоснованных предложений по совершенствованию правовых, организационных и финансовых механизмов обеспечения инвалидов техническими средствами реабилитации	3040,00	6070,00	0,00	0,00	0,00
Основное мероприятие 46	Организация и проведение конференций для специалистов реабилитационных и лечебно-профилактических учреждений по внедрению кодификатора категорий инвалидности с учетом положения Международной классификации, дифференцированного по преимущественному виду помощи, в которой нуждается инвалид, включая изготовление информационно-справочного материала	0,00	13 800,00	35 226,00	0,00	0,00
Основное мероприятие 47	Предоставление из федерального бюджета субсидий стационарам сложного протезирования на оплату дней пребывания инвалидов в стационарах	143 775,40	143 775,40	143 775,40	143 775,40	143 775,40
Основное мероприятие 48	Обеспечение инвалидов транспортными средствами	2000,00	54 732,50	100 000,00	100 000,00	100 000,00

Основное мероприятие 49	Выплата компенсации инвалидам страховых премий по договорам ОСАГО владельцев транспортных средств	113 000,00	121 000,00	121 000,00	121 000,00	121 000,00
Основное мероприятие 50	Обеспечение инвалидов техническими средствами реабилитации, включая изготовление и ремонт протезно-ортопедических изделий	23 499 807,89	15 721 358,80	15 621 358,80	15 621 358,80	15 621 358,80
Основное мероприятие 51	Субсидии федеральным государственным унитарным протезно-ортопедическим предприятиям на возмещение убытков, связанных с реализацией протезно-ортопедических изделий и услуг по протезированию по ценам ниже себестоимости	11 829,00	11 829,00	11 829,00	11 829,00	11 829,00

ПРИЛОЖЕНИЕ 1

Нормативы оснащения учреждений главных бюро медико-социальной экспертизы по субъектам РФ специальным диагностическим оборудованием (Приказ Минтруда от 05.02.2013 №42н)

Наименование	Количество
Аудиометр-импедансометр	1
Подометрическая дорожка	1
Тестовая платформа с лестницей и наклонной плоскостью	1
Аппаратно-программные комплексы (медицинское оборудование) функциональной диагностики, оценки, определения реабилитационного потенциала и прогноза у лиц с патологией опорно-двигательного аппарата и нервной системы	1
Видеонистагмограф	1
Вращающиеся (электровращающиеся) кресла (с электронным управлением) для проведения вращательного теста (тест вестибуло-окулярного рефлекса)	1
Шумозащитная кабина (или комната, оборудованная шумопоглощающим покрытием)	1
Ретинометр	1
Оборудование для проведения психолого-педагогической экспертно-реабилитационной диагностики (наборы тестов, набор стимульных материалов, комплект предметных пособий, дидактические пособия и т.д.)	1

Общая численность инвалидов по субъектам Российской Федерации (на 1 января)¹⁾

	Всего, тыс. человек				На 1000 человек населения ²⁾			
	2006	2007	2010	2011	2006	2007	2010	2011
Российская Федерация	12 544	13 014	13 134	13 209	87,9	91,5	92,5	92,4
Центральный ФО	3887	4011	3943	3949	104,1	107,8	106,2	102,7
Белгородская область	299	308	283	274	197,8	203,5	185,0	178,8
Брянская область	120	137	130	129	90,1	104,0	100,6	101,2
Владимирская область	151	156	162	161	102,5	106,9	113,3	111,7
Воронежская область	248	265	266	258	107,2	115,5	117,6	110,5
Ивановская область	88	92	92	93	80,0	84,6	86,3	87,6
Калужская область	94	93	91	91	92,7	92,2	90,9	90,1
Костромская область	83	88	84	82	117,1	125,3	122,0	123,1
Курская область	121	125	127	128	102,2	106,8	110,6	113,8
Липецкая область	134	143	152	154	113,5	121,8	131,3	131,5
Орловская область	87	88	85	84	104,3	106,5	104,6	106,9
Рязанская область	148	154	162	164	125,2	131,4	140,7	142,4
Смоленская область	107	107	99	99	106,4	107,7	102,5	100,7
Тамбовская область	170	172	151	147	150,4	154,0	138,7	134,9
Тверская область	119	126	127	126	84,6	90,6	93,4	93,3
Тульская область	172	183	187	184	107,5	115,8	121,4	118,7
Ярославская область	138	144	144	143	103,9	109,1	110,2	112,5
г. Москва ³⁾	1608	1630	1601	1632	94,3	95,4	92,5	87,5
Северо-Западный ФО	1525	1555	1607	1590	111,9	114,8	119,6	117,0
Республика Карелия	82	85	80	79	117,6	122,6	116,9	122,6
Республика Коми	72	75	74	77	73,1	77,0	77,8	85,6
Архангельская область	109	114	109	107	84,4	89,0	86,9	87,3
в том числе Ненецкий АО	3	3	3	3	71,4	71,4	70,9	70,4
Вологодская область	136	137	133	133	110,1	111,6	109,6	110,7
Калининградская область	78	83	86	86	83,0	88,5	91,7	91,4
Мурманская область	38	39	38	37	44,0	45,5	45,4	46,6
Новгородская область	86	87	82	80	129,2	132,3	128,0	126,4
Псковская область	76	72	66	63	104,9	100,9	95,8	93,8
г. Санкт-Петербург ⁴⁾	848	863	939	928	136,2	139,0	150,7	141,0
Южный ФО	1099	1127	1124	1132	79,9	82,1	82,0	81,7
Республика Адыгея	39	37	35	37	88,1	83,9	79,0	84,0
Республика Калмыкия	21	22	23	25	72,7	76,6	81,2	86,5
Краснодарский край	385	407	428	434	75,5	79,8	82,9	83,0

Астраханская область	46	49	51	52	46,3	49,3	50,6	51,5
Волгоградская область	213	222	215	213	80,8	84,7	83,0	81,7
Ростовская область	395	390	372	371	91,8	91,2	88,0	86,8
Северо-Кавказский ФО	656	713	825	878	72,7	78,7	89,1	92,4
Республика Дагестан	187	203	242	252	70,8	76,4	88,4	84,5
Республика Ингушетия	23	26	42	47	47,2	52,8	81,3	113,3
Кабардино-Балкарская Республика	50	56	60	61	55,9	62,8	67,1	71,0
Карачаево-Черкесская Республика	42	44	47	48	97,3	102,6	110,1	100,4
Республика Северная Осетия -Алания	61	68	74	74	86,9	96,9	105,6	103,9
Чеченская Республика	62	71	112	140	53,3	60,0	88,3	109,8
Ставропольский край	231	245	248	256	85,2	90,7	91,5	91,9
Приволжский ФО	2635	2747	2735	2735	86,4	90,5	90,8	91,5
Республика Башкортостан	343	351	336	335	84,4	86,6	82,6	82,3
Республика Марий Эл	74	78	78	77	104,0	110,4	111,7	110,7
Республика Мордовия	86	88	85	84	100,4	103,8	102,8	100,8
Республика Татарстан	298	319	331	331	79,2	84,8	87,6	87,4
Удмуртская Республика	105	111	115	120	68,0	72,2	75,3	78,9
Чувашская Республика	96	96	90	93	74,3	74,6	70,4	74,4
Пермский край	249	258	260	260	90,6	94,5	96,3	98,7
Кировская область	133	143	150	155	92,2	100,2	107,8	115,8
Нижегородская область	389	399	378	367	114,0	118,0	113,7	111,0
Оренбургская область	220	238	243	242	102,9	112,0	115,0	119,1
Пензенская область	113	125	120	117	80,3	89,5	87,4	84,5
Самарская область	250	254	254	257	78,4	79,9	80,1	79,9
Саратовская область	151	155	160	160	57,9	59,7	62,4	63,5
Ульяновская область	128	132	135	137	95,8	99,9	104,0	106,2
Уральский ФО	800	827	836	854	65,3	67,6	68,1	70,6
Курганская область	71	78	82	82	72,5	80,5	86,5	90,2
Свердловская область	348	356	349	350	78,9	80,9	79,4	81,4
Тюменская область	169	170	168	174	50,9	50,8	49,0	51,1
в том числе:								
Ханты-Мансийский АО – Югра	48	49	50	52	32,5	32,9	32,5	33,8
Ямало-Ненецкий АО	14	15	15	16	26,4	27,8	27,4	30,5
Челябинская область	212	223	237	248	60,0	63,4	67,6	71,3
Сибирский ФО	1531	1605	1624	1629	77,8	81,9	83,0	84,6
Республика Алтай	26	30	29	29	127,1	146,1	137,6	140,4
Республика Бурятия	74	77	82	82	76,8	80,2	85,1	84,3
Республика Тыва	25	24	21	21	81,0	77,6	66,2	68,1

Республика Хакасия	40	40	38	37	74,3	74,5	70,5	69,5
Алтайский край	228	239	227	223	89,6	94,7	91,1	92,3
Забайкальский край	98	101	100	102	86,9	90,0	89,5	92,2
Красноярский край	219	218	205	200	75,4	75,3	70,8	70,7
Иркутская область	211	225	233	238	83,5	89,5	93,1	98,0
Кемеровская область	202	225	262	267	71,2	79,6	92,9	96,7
Новосибирская область	180	192	199	204	67,9	72,7	75,1	76,5
Омская область	167	170	162	160	82,1	83,9	80,5	81,0
Томская область	61	64	66	66	59,0	61,9	63,2	63,1
Дальневосточный ФО	411	429	440	442	62,8	65,9	68,3	70,3
Республика Саха (Якутия)	47	49	53	55	49,5	51,6	55,8	57,4
Камчатский край	14	14	15	16	40,1	40,3	43,8	49,8
Приморский край	135	140	139	137	66,8	69,8	70,1	70,1
Хабаровский край	91	92	91	93	64,4	65,5	65,0	69,2
Амурская область	71	78	87	87	80,6	89,2	101,1	105,1
Магаданская область	6	6	6	6	35,0	35,6	37,2	38,3
Сахалинская область	30	31	29	29	57,0	59,5	56,8	58,4
Еврейская АО	15	17	18	17	80,4	91,6	97,3	96,4
Чукотский АО	2	2	2	2	39,6	39,6	41,2	39,7

1. Расчет на основании данных министерств Российской Федерации: Министерства обороны, Министерства внутренних дел, Федеральной службы безопасности Российской Федерации и Пенсионного фонда Российской Федерации, с 1 января 2008 г. в расчет включены данные Федеральной службы исполнения наказаний Минюста России и Федеральной службы Российской Федерации по контролю за оборотом наркотиков.
2. На 1 января 2006-2007, 2010 гг. показатели рассчитаны с использованием численности населения без учета итогов ВПН-2010, на 1 января 2011 г. – с учетом предварительных итогов ВПН-2010.
3. Включая данные по Московской области.
4. Включая данные по Ленинградской области.

Численность детей-инвалидов в возрасте 0-17 лет по субъектам Российской Федерации (человек)

	2000 ¹⁾	2005	2009	2010
Российская Федерация	554 867	561 881	495 378	495 330
Центральный ФО	114 282	11 9859	102 908	101 871
Белгородская область	7109	6663	5256	5145
Брянская область	5339	5384	3894	3690
Владимирская область	4899	5356	4632	4574
Воронежская область	8134	8066	6003	5582
Ивановская область	3967	4063	3341	3331
Калужская область	3135	2616	2532	2474
Костромская область	2708	3153	2560	2367
Курская область	4614	4747	4181	4199

Липецкая область	4001	4603	4033	4046
Московская область	19 508	20 157	17 279	17 263
Орловская область	3357	3482	2953	2854
Рязанская область	4530	4762	3842	3315
Смоленская область	3915	2717	2609	2633
Тамбовская область	4363	4414	3121	2949
Тверская область	4578	5349	4621	4654
Тульская область	5192	5854	4846	4802
Ярославская область	3989	3274	3113	3161
г. Москва	20 944	25 199	24 092	24 832
Северо-Западный ФО	53 548	47 603	41 583	41 928
Республика Карелия	2653	3019	2592	2631
Республика Коми	4545	3491	2954	2957
Архангельская область	5566	5526	4153	4155
в том числе Ненецкий АО	253	180	149	156
Вологодская область	5304	5028	4472	4126
Калининградская область	3713	3441	2725	2792
Ленинградская область	6087	4763	3862	4080
Мурманская область	3103	2550	2044	1933
Новгородская область	3067	2821	2227	2258
Псковская область	3046	2424	1972	1987
г. Санкт-Петербург	16 464	14 540	14 582	15 009
Южный ФО	57 727	53 702	42 711	42 578
Республика Адыгея	1856	1676	1426	1383
Республика Калмыкия	3010	2398	2305	2285
Краснодарский край	18 961	20 538	16 901	16 774
Астраханская область	3737	4205	3813	3932
Волгоградская область	11 387	9123	6455	6548
Ростовская область	18 776	15 762	11 811	11 656
Северо-Кавказский ФО	40 551	65 374	68 338	71 950
Республика Дагестан	20 820	29 257	26 072	25 725
Республика Ингушетия	2470	3870	5039	5447
Кабардино-Балкарская Республика	3571	4060	3911	3805
Карачаево-Черкесская Республика	2745	3434	2662	2560
Республика Северная Осетия -Алания	2147	3436	3200	3203
Чеченская Республика	...	12 378	19 101	22 587
Ставропольский край	8798	8939	8353	8623
Приволжский ФО	122 807	120 060	100 212	99 552
Республика Башкортостан	17 296	14 591	13 506	13 857
Республика Марий Эл	3804	3151	2688	2721
Республика Мордовия	4791	4020	3005	2872
Республика Татарстан	15 754	15 629	14 079	13 724

Удмуртская Республика	7034	5661	5079	5231
Чувашская Республика	5312	5437	4740	4798
Пермский край	12 518	10 788	8946	9018
Кировская область	6285	4969	4164	4054
Нижегородская область	11 514	12 630	11 052	11 414
Оренбургская область	9847	11358	8104	7513
Пензенская область	4538	5094	3603	3524
Самарская область	11 307	12 582	9562	9295
Саратовская область	7393	7206	6185	6157
Ульяновская область	5414	6944	5499	5374
Уральский ФО	45 815	46 217	41 014	41 592
Курганская область	3394	3171	2836	2896
Свердловская область	17 573	18 692	15 660	15 807
Тюменская область	13 457	12 837	11 833	11 888
в том числе:				
Ханты-Мансийский АО – Югра	5409	5104	4471	4477
Ямало-Ненецкий АО	2030	1920	1726	1651
Челябинская область	11 391	11 517	10 685	11 001
Сибирский ФО	89 732	91 325	74 113	71 682
Республика Алтай	2366	1943	1015	1005
Республика Бурятия	4578	4714	4122	3987
Республика Тыва	3453	3371	2683	2450
Республика Хакасия	3131	2900	2042	1911
Алтайский край	11 583	11 657	8655	8684
Забайкальский край	5487	5414	4604	4659
Красноярский край	11 582	11 005	9123	9228
Иркутская область	13 144	15 705	13 004	11 637
Кемеровская область	11 768	11 437	10 869	10 838
Новосибирская область	9074	9356	7530	7215
Омская область	9832	9903	7308	7076
Томская область	3734	3920	3158	2992
Дальневосточный ФО	30 405	30 119	24 499	24 177
Республика Саха (Якутия)	6371	6781	6316	6166
Камчатский край	968	1095	1023	1042
Приморский край	9445	9361	5815	5499
Хабаровский край	5939	5212	4729	4902
Амурская область	3271	3570	3442	3444
Магаданская область	840	520	386	387
Сахалинская область	2551	2458	1779	1741
Еврейская автономная область	781	887	790	789
Чукотский АО	239	235	219	207

Численность лиц в возрасте 18 лет и старше, впервые признанных инвалидами¹⁾

	1995	2000	2005	2009	2010 ²⁾
Всего, тыс. человек	1347	1109	1799	934	893
Из общей численности признанных инвалидами:					
тыс. человек:					
инвалиды I группы	152	140	193	109	137
инвалиды II группы	999	702	1077	465	392
инвалиды III группы	196	267	529	360	364
в процентах от общей численности инвалидов:					
инвалиды I группы	11,3	12,6	10,7	11,7	15,3
инвалиды II группы	74,2	63,3	59,9	49,8	43,9
инвалиды III группы	14,5	24,1	29,4	38,5	40,8
Из общей численности признанных инвалидами, тыс. человек:					
инвалиды вследствие трудового увечья или профессионального заболевания	18	15	14	8	7
инвалиды из числа участников ликвидации последствий радиационных аварий и катастроф	7	2	1	0,4	0,2
инвалиды из числа бывших военнослужащих	59	23	22	15	16
инвалиды с детства	51	20	16	6	5
Из общей численности инвалидов - инвалиды в трудоспособном возрасте:					
всего, тыс. человек	507	553	566	437	441
в процентах от общей численности инвалидов	37,7	49,8	31,5	46,7	49,4

1. В 1995 г. - в возрасте 16 лет и старше

2. Включая данные Главного бюро медико-социальной экспертизы по видам экономической деятельности с особо опасными условиями труда

Основные показатели работы бюро медико-социальной экспертизы

	1995	2000	2005	2009	2010 ¹⁾
Число бюро медико-социальной экспертизы	1356	1558	1810	1769	1783
Численность врачей-специалистов, работающих в бюро медико-социальной экспертизы, тыс. человек	3,8	5,4	6,1	5,8	5,8
в том числе на основной работе	3,0	4,2	4,3	4,6	4,4
Численность лиц, впервые освидетельствованных и переосвидетельствованных, тыс. человек	3127	3493	5164	3849	3552
в том числе для определения группы инвалидности	3032	3221	4389	3388	3052
из них признано инвалидами	2936	3107	4176	3177	2847

1. Включая данные Главного бюро медико-социальной экспертизы по видам экономической деятельности с особо опасными условиями труда

Распределение численности лиц в возрасте 18 лет и старше, впервые признанных инвалидами, по причинам инвалидности (тысяч человек)

	2000	2005	2009	2010 ¹⁾
Все болезни	1109,1	1799,0	934,1	892,5
из них:				
туберкулез	41,2	36,5	28,8	25,9
болезнь, вызванная вирусом иммунодефицита человека (ВИЧ)	0,1	0,4	1,8	2,1
злокачественные новообразования	141,7	200,4	181,7	181,6
болезни эндокринной системы, расстройства питания и нарушения обмена веществ	35,1	62,7	27,0	26,2
психические расстройства и расстройства поведения	48,6	55,0	36,0	36,8
болезни нервной системы	35,0	46,1	31,1	31,2
болезни глаза и его придаточного аппарата	40,0	66,7	28,1	26,1
болезни уха и сосцевидного отростка	5,7	12,0	10,7	10,9
болезни системы кровообращения	511,1	984,2	386,2	349,7
болезни органов дыхания	40,4	59,0	23,8	22,1
болезни органов пищеварения	19,8	23,8	17,3	16,8
болезни костно-мышечной системы и соединительной ткани	74,8	132,3	82,5	83,7
болезни мочеполовой системы	-	-	7,7	7,5
последствия травм, отравлений и других воздействий внешних причин	71,4	76,6	50,9	52,3
последствия производственных травм	10,7	7,8	5,0	4,7
профессиональные болезни	4,2	3,6	2,9	2,7

1. Включая данные Главного бюро медико-социальной экспертизы по видам экономической деятельности с особо опасными условиями труда.

Распределение численности детей-инвалидов в возрасте 0-17 лет по заболеваниям, обусловившим возникновение инвалидности (тысяч человек)

	2000	2005	2009	2010
Все болезни	554,9	561,9	495,4	495,3
из них:				
некоторые инфекционные и паразитарные болезни	4,6	4,2	4,1	4,2
из них:				
туберкулез	0,9	1,7	1,1	1,1
вирусные инфекции центральной нервной системы	1,9	0,5	0,5	0,3
новообразования	15,0	15,4	14,2	14,5
болезни крови, кроветворных органов и отдельные нарушения, вовлекающие иммунный механизм	6,4	5,7	5,0	5,0
из них нарушения свертываемости крови, пурпура и другие геморрагические состояния	3,8	3,4	2,7	2,7
болезни эндокринной системы, расстройства питания, нарушения обмена веществ	25,0	31,4	29,5	29,9
из них сахарный диабет	13,8	20,1	20,0	20,5
психические расстройства и расстройства поведения	104,4	133,2	123,1	122,2
болезни нервной системы	118,3	118,1	109,0	111,0
из них воспалительные болезни центральной нервной системы	4,6	4,0	2,7	2,5
болезни глаза и его придаточного аппарата	36,5	33,1	26,4	26,0
болезни уха и сосцевидного отростка	26,7	27,4	26,2	26,7
болезни системы кровообращения	4,9	5,7	5,4	5,7
болезни органов дыхания	25,4	20,0	13,3	12,7
болезни органов пищеварения	8,8	6,8	5,7	5,6
болезни кожи и подкожной клетчатки	7,4	5,2	3,0	2,9
болезни костно-мышечной системы и соединительной ткани	27,0	23,9	17,0	16,4
болезни мочеполовой системы	18,4	13,7	17,0	16,4
отдельные состояния, возникающие в перинатальном периоде	3,5	1,7	1,4	1,4
врожденные аномалии (пороки развития), деформации и хромосомные нарушения	105,1	103,4	95,0	95,1
травмы, отравления и некоторые другие последствия воздействия внешних причин	17,6	13,0	8,3	7,8

Численность инвалидов, состоящих на учете в системе пенсионного фонда Российской Федерации¹⁾
(на конец года; 2010 г. – на 1 января года, следующего за отчетным)

	1995	2000	2005	2009	2010
Численность инвалидов:					
всего, тыс. человек	7139	10597	12201	12752	12866
на 1000 человек населения ²⁾	48,1	72,4	85,5	89,9	90,0
Из них численность детей-инвалидов в возрасте до 18 лет, получающих социальные пенсии ³⁾ , тыс. человек	454	675	573	519	541

1. Здесь и в диаграмме 1.77 за 1995, 2000 гг. – в органах социальной защиты населения (данные бывш. Минтруда России)
2. За 2005, 2009 гг. показатель рассчитан с использованием численности населения без учета итогов ВПН-2010, за 2010 г. – с учетом предварительных итогов ВПН-2010
3. 1995 г. – в возрасте до 16 лет

Стационарные учреждения социального обслуживания для граждан пожилого возраста и инвалидов (взрослых и детей) по субъектам Российской Федерации в 2010 г.¹⁾

	Число учреждений	В них мест		Численность проживающих	
		всего	на 10 000 человек населения ²⁾	всего, человек	на 10 000 человек населения ²⁾
Российская Федерация	1618	276 213	19,3	270 763	18,9
Центральный ФО	446	76 362	19,9	72 821	18,9
Белгородская область	37	2986	19,5	2448	16,0
Брянская область	37	3385	26,5	4008	31,4
Владимирская область	31	3804	26,4	3790	26,3
Воронежская область	42	5687	24,4	5453	23,4
Ивановская область	11	3940	37,1	3770	35,5
Калужская область	20	2243	22,2	2061	20,4
Костромская область	11	2050	30,8	1989	29,9
Курская область	13	2114	18,8	1904	16,9
Липецкая область	13	2352	20,1	2332	19,9
Московская область	39	7703	10,8	7126	10,0
Орловская область	14	2345	29,8	2018	25,7
Рязанская область	19	2625	22,8	2135	18,5
Смоленская область	24	4301	43,8	3868	39,4
Тамбовская область	10	2263	20,8	2063	18,9
Тверская область	55	5150	38,1	4777	35,4

Тульская область	16	2874	18,5	2688	17,3
Ярославская область	18	4000	31,5	3912	30,8
г. Москва	36	16 540	14,3	16 479	14,3
Северо-Западный ФО	206	34 363	25,3	36 349	26,7
Республика Карелия	7	2125	33,0	2070	32,1
Республика Коми	15	2877	32,0	2903	32,3
Архангельская область	23	3051	24,9	3087	25,2
в том числе Ненецкий АО	-	-	-	-	-
Вологодская область	35	4280	35,6	4257	35,4
Калининградская область	13	2203	23,4	2206	23,4
Ленинградская область	15	3891	22,7	3783	22,1
Мурманская область	9	1734	21,8	1668	21,0
Новгородская область	27	2583	40,8	4888	77,2
Псковская область	40	3369	50,2	3199	47,7
г. Санкт-Петербург	22	8250	16,9	8288	17,0
Южный ФО	128	22 993	16,6	22 877	16,5
Республика Адыгея	8	990	22,5	851	19,3
Республика Калмыкия	8	789	27,3	714	24,7
Краснодарский край	43	8367	16,0	8420	16,1
Астраханская область	5	1635	16,2	1545	15,3
Волгоградская область	31	5220	20,0	5349	20,5
Ростовская область	33	5992	14,0	5998	14,0
Северо-Кавказский ФО	46	7415	7,8	7587	8,0
Республика Дагестан	5	1132	3,8	952	3,2
Республика Ингушетия	2	93	2,2	93	2,2
Кабардино-Балкарская Республика	5	785	9,1	1558	18,1
Карачаево-Черкесская Республика	3	145	3,0	133	2,8
Республика Северная Осетия - Алания	5	884	12,4	519	7,3
Чеченская Республика	2	200	1,6	185	1,5
Ставропольский край	24	4176	15,0	4147	14,9
Приволжский ФО	352	56 640	19,0	54 282	18,2
Республика Башкортостан	21	5842	14,3	5755	14,1
Республика Марий Эл	13	2137	30,7	2079	29,9
Республика Мордовия	24	2329	27,9	1957	23,5
Республика Татарстан	39	4464	11,8	4297	11,3
Удмуртская Республика	13	3529	23,2	3115	20,5
Чувашская Республика	10	2060	16,5	2041	16,3
Пермский край	40	6372	24,2	6245	23,7
Кировская область	15	3958	29,6	4003	29,9
Нижегородская область	62	7593	23,0	7240	21,9

Оренбургская область	19	3362	16,6	2687	13,2
Пензенская область	21	3001	21,7	2904	21,0
Самарская область	38	5050	15,7	5160	16,0
Саратовская область	28	4731	18,8	4701	18,7
Ульяновская область	9	2212	17,1	2098	16,3
Уральский ФО	101	19 581	16,2	19 199	15,9
Курганская область	15	2645	29,1	2568	28,3
Свердловская область	32	7759	18,1	7784	18,1
Тюменская область	28	4533	13,3	4404	12,9
в том числе:					
Ханты-Мансийский АО – Югра	9	791	5,1	728	4,7
Ямало-Ненецкий АО	3	200	3,8	181	3,4
Челябинская область	26	4644	13,4	4443	12,8
Сибирский ФО	238	42 744	22,2	42 077	21,9
Республика Алтай	5	373	18,1	373	18,1
Республика Бурятия	13	1836	18,9	1766	18,2
Республика Тыва	8	1140	37,0	1088	35,3
Республика Хакасия	6	1951	36,7	1691	31,8
Алтайский край	43	5818	24,1	5719	23,7
Забайкальский край	21	2412	21,8	2381	21,5
Красноярский край	39	6325	22,4	6291	22,2
Иркутская область	29	4881	20,1	4881	20,1
Кемеровская область	27	6180	22,4	6006	21,7
Новосибирская область	15	4687	17,6	4463	16,7
Омская область	17	4905	24,8	4823	24,4
Томская область	15	2236	21,4	2595	24,8
Дальневосточный ФО	101	16 115	25,6	15 571	24,8
Республика Саха (Якутия)	24	2396	25,0	2314	24,2
Камчатский край	5	600	18,7	578	18,0
Приморский край	25	4167	21,3	4177	21,4
Хабаровский край	18	3270	24,3	3246	24,2
Амурская область	9	2497	30,2	2164	26,1
Магаданская область	5	628	40,1	623	39,8
Сахалинская область	11	1703	34,3	1679	33,8
Еврейская автономная область	3	748	42,4	700	39,7
Чукотский автономный округ	1	106	21,1	90	17,9

1. По данным Минздравсоцразвития России

2. Показатели рассчитаны с использованием численности населения с учетом предварительных итогов ВПН-2010

